

EVAFLEX® 5-SE-G VT

Part No.20799-0**E-01

Instruction Manual

| | | | | | |
|------|--------|------------------|-------------|------------|-------------|
| 3 | S24169 | May 13, 2024 | E.Tanaka | M.Muro | T.Masunaga |
| 2 | S20551 | November 5, 2020 | T.Tanigawa | T.Kurachi | Y.Shimada |
| 1 | S19211 | March 26, 2019 | M.Nakamura | T.Kurachi | H.Ikari |
| 0 | S18029 | January 18, 2018 | K.Tsusu | M.Muro | Y.Shimada |
| Rev. | ECN | Date | Prepared by | Checked by | Approved by |

弊社製コネクタ EVAFLEX 5-SE-G VT の取り扱いに際して、本コネクタを安全に御使用頂くことを目的とし、コネクタの挿入・抜去の手順及び注意点を記述致します。
御査収の程、宜しく御願ひ申し上げます。

◆コネクタ

名称 : EVAFLEX 5-SE-G VT

型番 : 20799-0**E-01 “ ** ”=各芯数番号

【コネクタ各部名称】

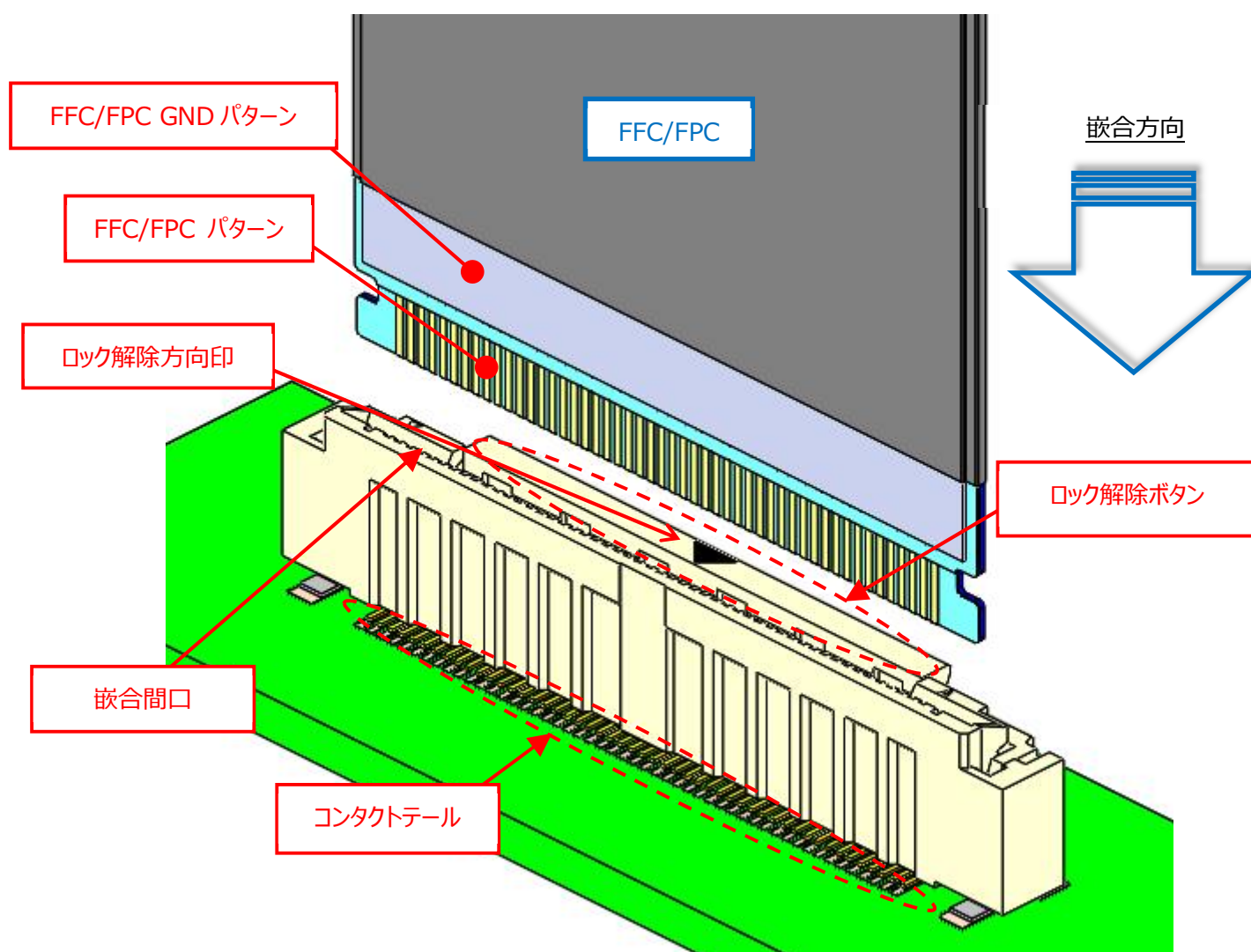


図. 1 コネクタ各部名称

【FFC/FPC 挿入手順】

- ① FFC/FPC の向きを合わせる。

図 2-1 の様に、FFC/FPC のパターンをコンタクトテール側に向けた状態にする。

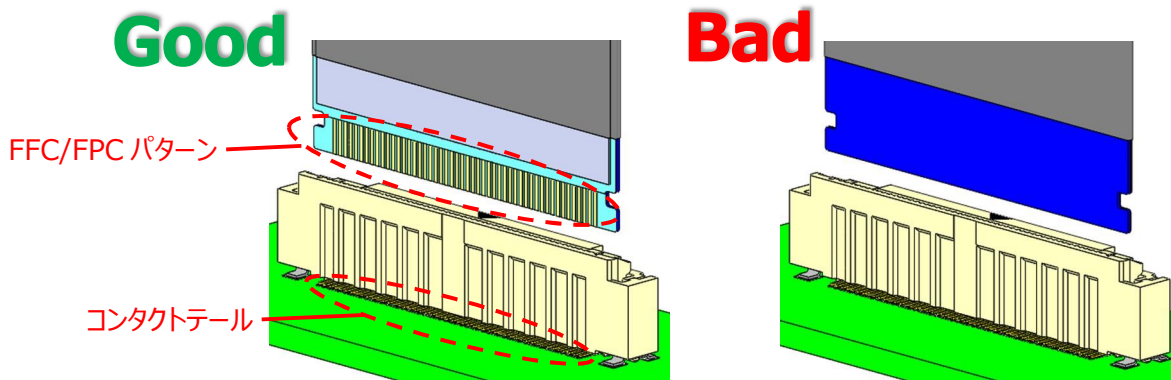


図. 2-1 FFC/FPC 挿入方法 1

- ② FFC/FPC をコネクタに仮挿入する。

(a) 製品ピッチ方向の挿入角度は図 2-2 の様に 10° 以内、(b) 操作側、反操作側からの挿入角度は図 2-3 の様に 15° 以内とし、FFC/FPC がコネクタに対し垂直になるまでは、挿入方向に過度な荷重は加えずに仮挿入を行う。

(a) ピッチ方向

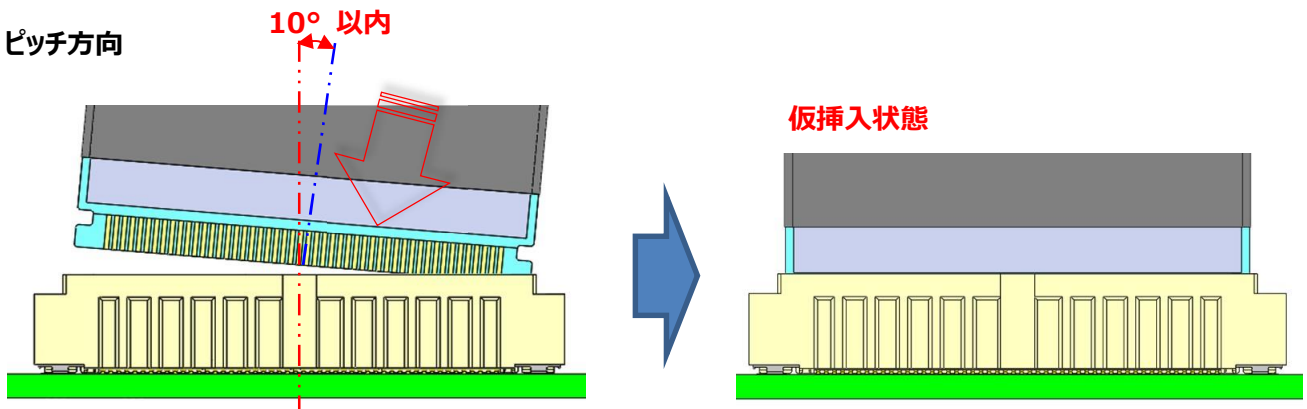


図. 2-2 FFC/FPC 挿入方法 2

(b) 操作、反操作側方向

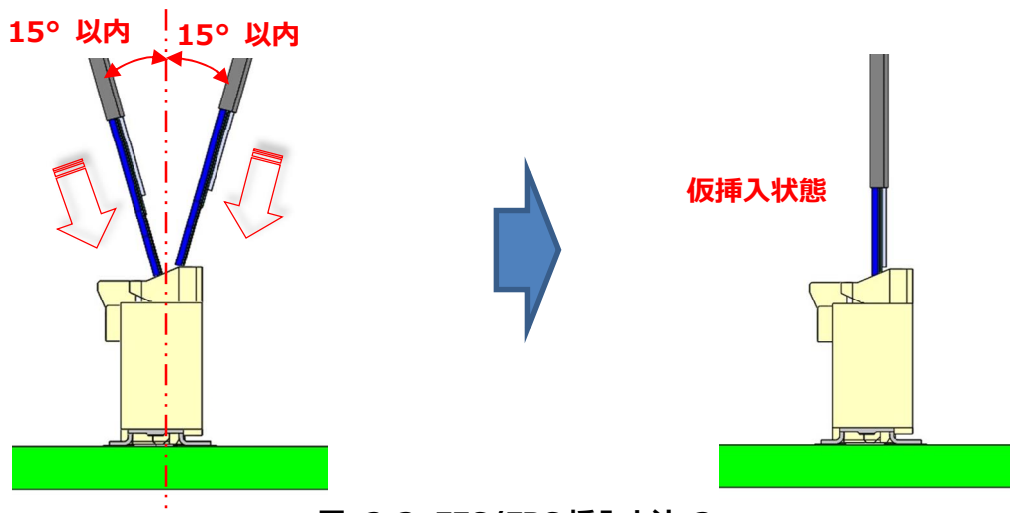


図. 2-3 FFC/FPC 挿入方法 3

- ③ 図 2-4 の様に、FFC/FPC をコネクタに対して、垂直に挿入していき、奥までしっかり挿入する。
※奥までしっかり挿入するとロックがかかります。

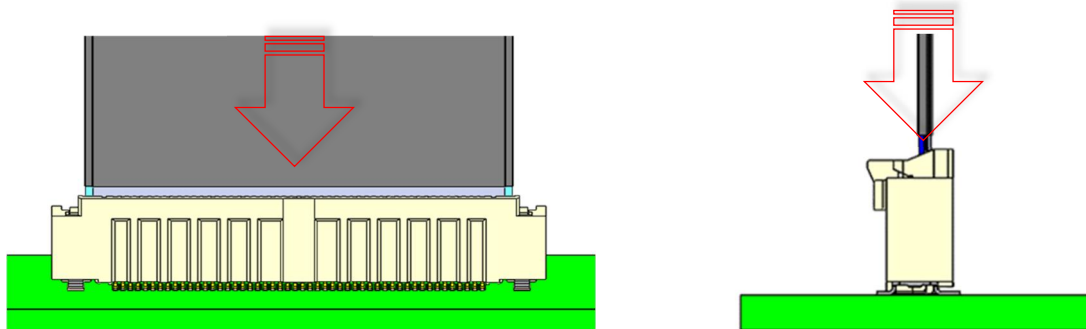


図. 2-4 FFC/FPC 挿入方法 4

<注 1>

図 2-5、2-6 の様に、FFC/FPC が斜めの状態で奥まで挿入すると、ロック不良(ロックが掛からない)や、コネクタ及び FFC/FPC 損傷の恐れがあります。

(a) ピッチ方向

Bad

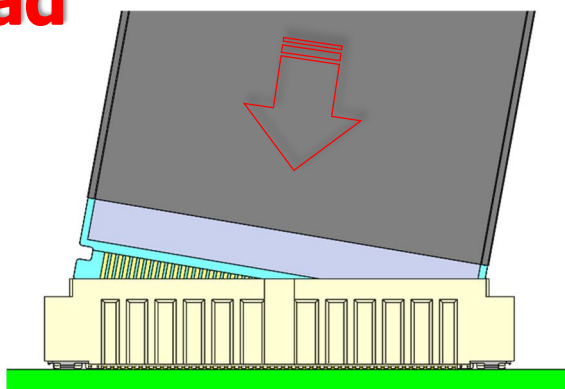


図. 2-5 FFC/FPC 挿入方法 (NG 例 1)

FFC 変形

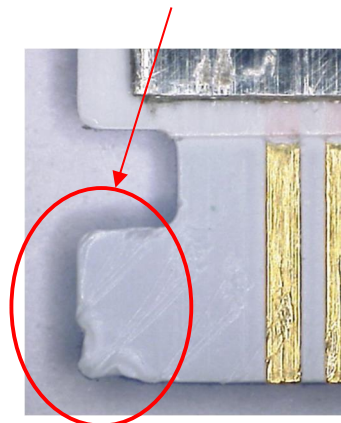


写真. 2-1 斜め挿入 NG モード (例)

(b) 操作、反操作側方向

Bad

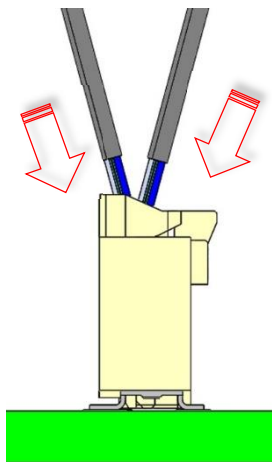


図. 2-6 FFC/FPC 挿入方法 (NG 例 2)

HOUSING 削れ

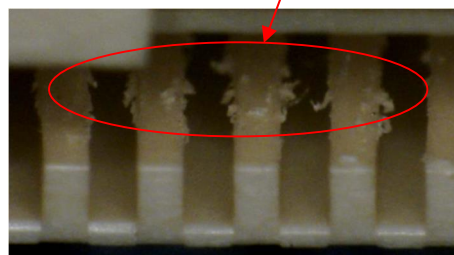


写真. 2-2 斜め挿入 NG モード (例)

【FFC/FPC 抜去手順】

- ① 図 3-1 の様に、FFC/FPC と反テール側のロック解除ボタンを同時に掴む。

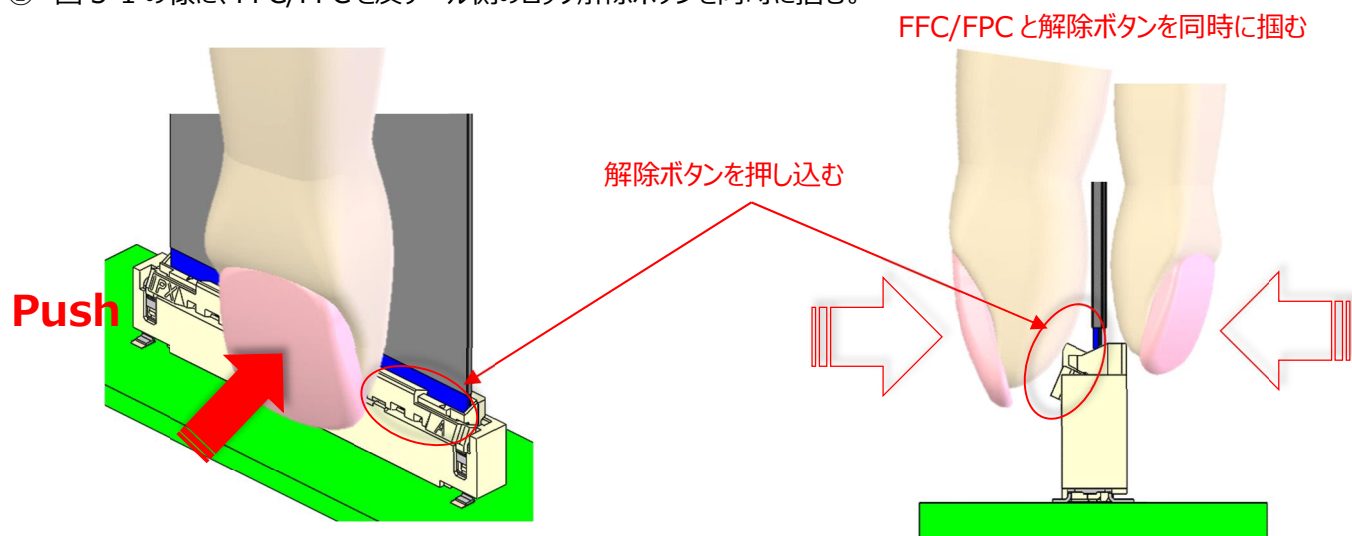


図. 3-1 FFC/FPC 抜去方法 1

- ② 図 3-2 の様に、確実にロック解除ボタンを押したまま FFC/FPC を嵌合間口に対し垂直に引き抜く。

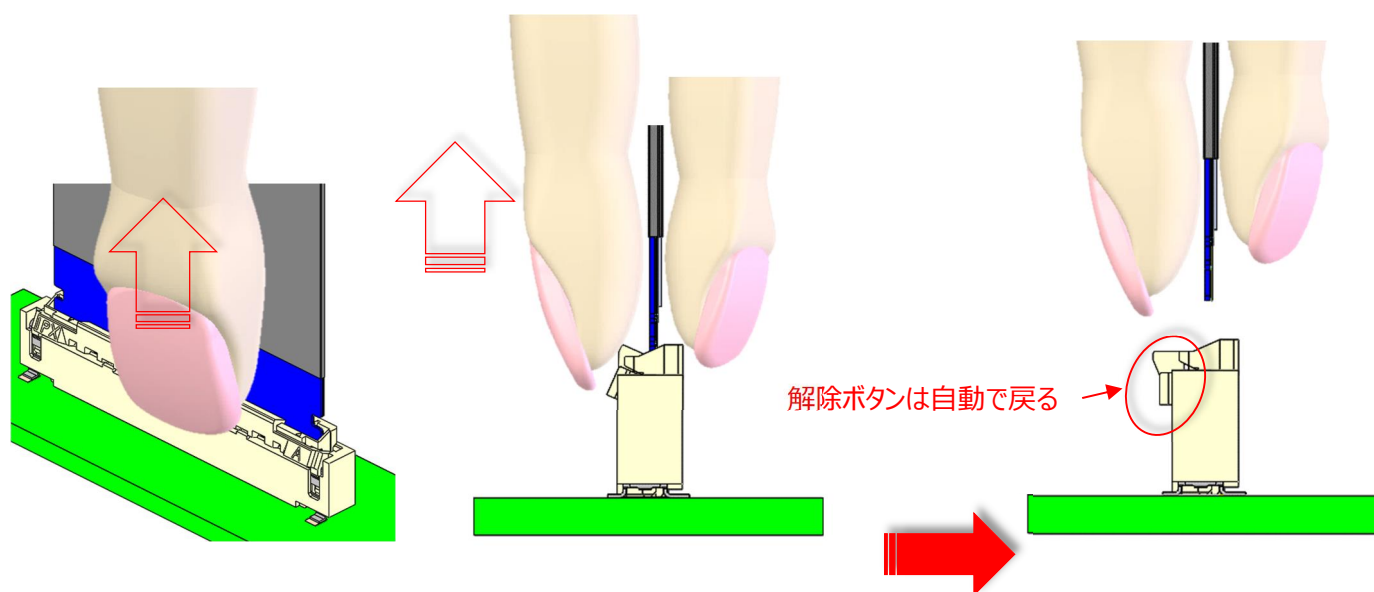


図. 3-2 FFC/FPC 抜去方法 2

Check!

FFC/FPC は嵌合間口に対し垂直に引き抜いて下さい。

回転抜去(図.3-3)を行うと、FFC/FPC のパターンにダメージを与える恐れがあります。

もし、回転抜去を行ってしまった場合は、FFC/FPC パターンのダメージを確認の上、御使用願います。(写真 3-1)

Bad

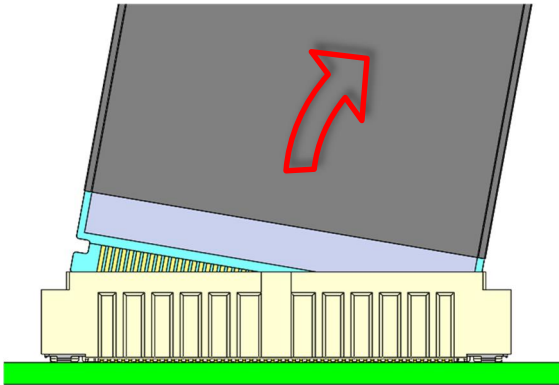


図. 3-3 FFC/FPC 抜去方法 (NG例 1)

ダメージ

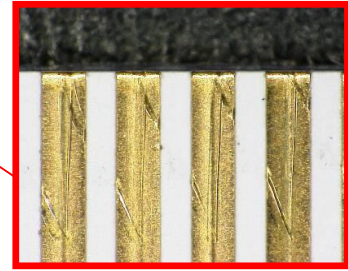


写真 3-1. (a) 回転抜去した場合

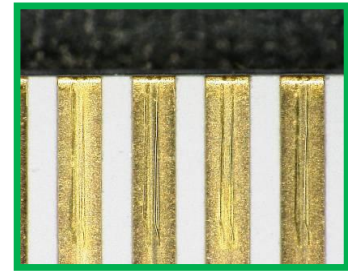


写真 3-1. (b) 垂直に抜去した場合

<注 2>

ロック解除ボタンを反操作側や垂直に押さないでください。ボタン変形や破損の原因となります。

Bad



Bad

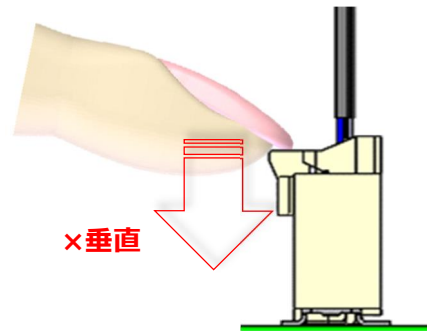
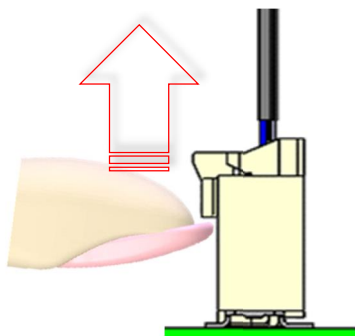


図. 3-4 FFC/FPC 抜去方法 (NG例 2)

<注 3>

ロック解除ボタンを爪で押さないでください。ボタン変形や破損の原因となります。

Bad



Bad

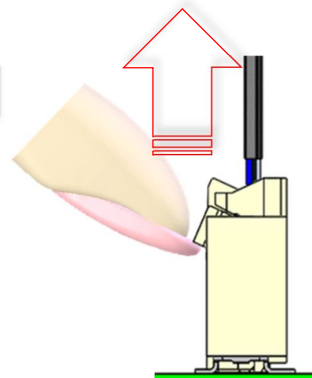


図. 3-5 FFC/FPC 抜去方法 (NG例 3)

<注 4>

解除ボタンを押さずに FFC/FPC の抜去(無理抜き)はしないで下さい。(図 3-6)
FFC/FPC 及びコネクタを破損させる原因となります。(写真 3-2)

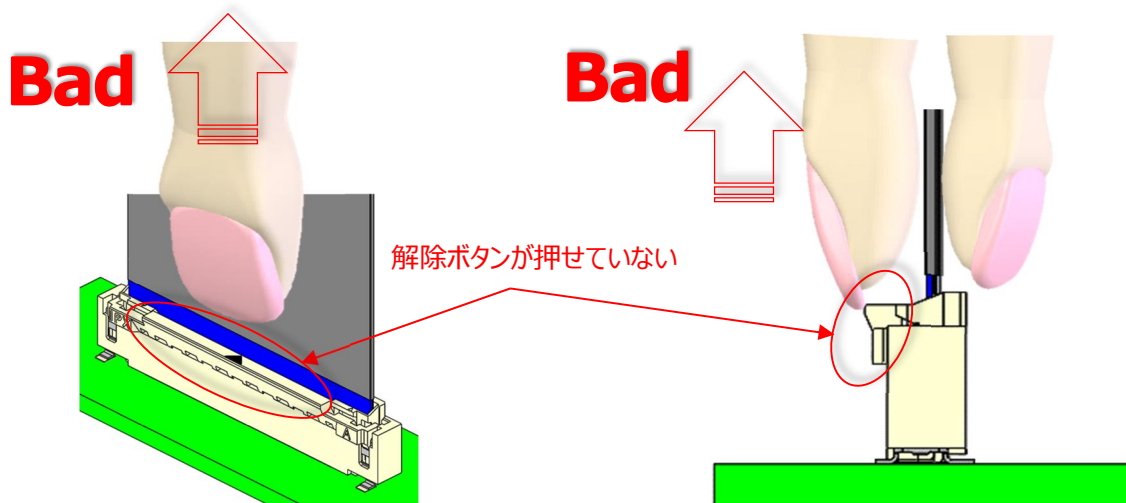


図 3-6 FFC/FPC 抜去方法 (NG 例 5)

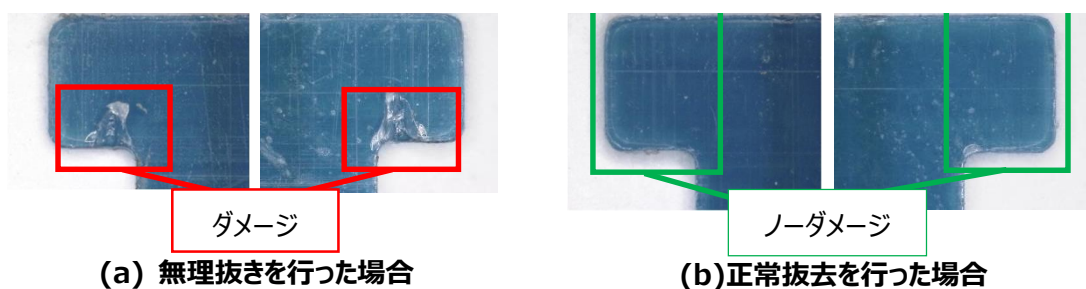


写真.3-2. (a)無理抜きを行った場合 (b)正常抜去を行った場合の比較

【コネクタ取り扱いにおける注意事項】

- ① 嵌合状態及び FFC/FPC 抜去時に FFC/FPC を基板に対して平行に引っ張らないで下さい。(写真 4-1)
コネクタ及び FFC/FPC の破損の原因になります。

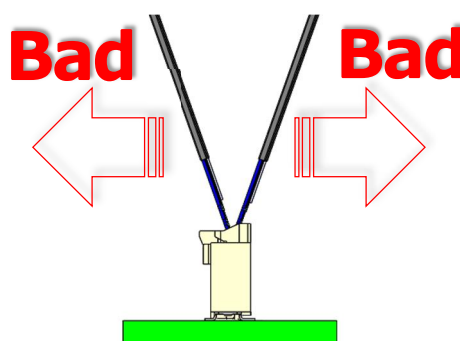
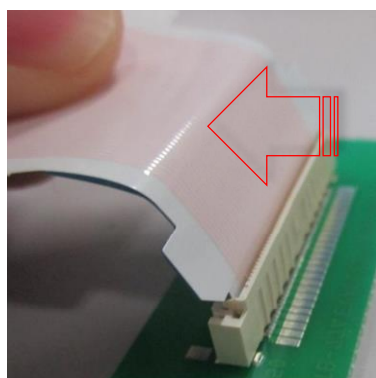


写真. 4-1. FFC/FPC 抜去方法 (NG 例 6)

- ② FFC/FPC 引き回しの際は、コネクタ及び FFC/FPC に過大な力が掛からない様、ご注意願います。
コネクタ破損及び FFC/FPC 断線の原因となります。
- ③ 常にコネクタに力が掛かるような FFC/FPC の引き回しは、ご遠慮願います。
嵌合不良、コネクタ及び FFC/FPC の破損の原因となります。